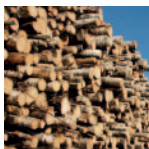


MANUAL

# V-COM M80





# ***Innehåll***

---

<b>Tänk på det här .....</b>	<b>4</b>
<b>Uppackning .....</b>	<b>5</b>
<b>Installation &amp; kablar .....</b>	<b>6</b>
<b>Frontpanel .....</b>	<b>7</b>
<b>Bakpanel .....</b>	<b>8</b>
<b>Grundläggande Funktioner.....</b>	<b>9</b>
• Slå av & på Radion .....	9
• Justera Volymen .....	9
• Kanalval .....	9
• Knapplås .....	9
• Kanalsökning .....	10
• Brusspär .....	10
• Sändning .....	10

# ***Tänk på det här!***

---

Undvik att förvara radion under solen eller på varma platser. Hög temperatur kan förkorta livslängden för elektroniska apparater och förvränga eller smälta vissa plaster.

Undvik att förvara radion i dammiga, smutsiga miljöer. Förvara radion torr. Regnvatten eller fukt fräter på elektroniska kretsar.

Placera ALDRIG transceivern där normal drift av fordonet kan hindras eller där den kan orsaka kroppsskada.

ANVÄND likström, ta notis om att spänningen måste vara 13.8V.

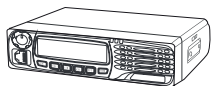
ANVÄND medföljande mikrofon. Andra mikrofoner kan ha olika stift-konfigurering och kan skada transceivern.

Undvik att använda radion utan att fordonets motor är igång.

Fordonets batteri kan ta snabbt slut om radion är i sändning medan fordonets motor är av.

VAR FÖRSIKTIG! Radion överhettas när du använder den kontinuerligt under en lång period.

# Uppackning



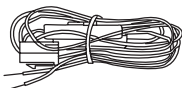
①



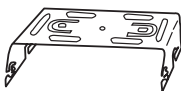
②



③



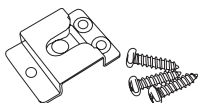
④



⑤



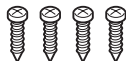
⑥



⑦



⑧



⑨

① Radio M80

② Mikrofon

③ Säkring(15A)

④ DC-ström

⑤ Monteringsbygel

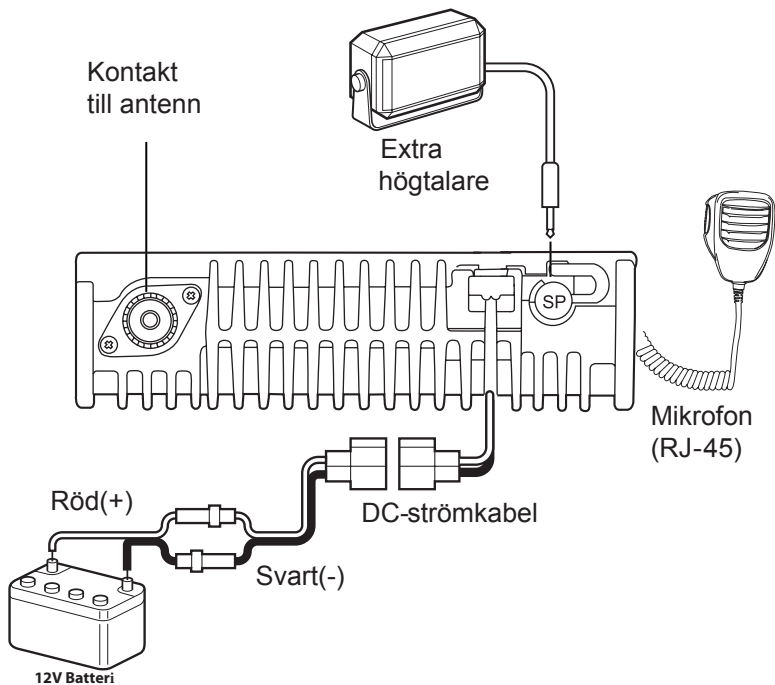
⑥ Brickor

⑦ Mikrofonhållare & skruvar

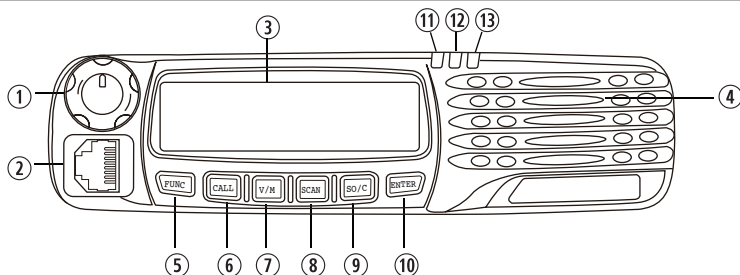
⑧ Radioskruvar (M4x8mm)

⑨ Självgångande skruvar  
(M5X20mm)

# Installation & Kontakter

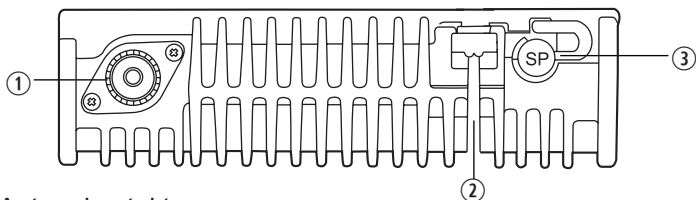


# Beskrivning av frontpanel



- ① Strömbrytare, Volym & Kanalväljare:  
Tryck på strömbrytaren för att starta radion, för att stänga av radion håll knappen intryckt i 3 sekunder.  
Vrid ratten medurs för att gå till nästa kanal eller tryck in en gång för att justera volymen.
- ② RJ45-kontakt: Mikrofonanslutning
- ③ LCD-display: Displayen visar 16x2 tecken
- ④ Högtalare
- ⑤ **FUNC** knapp: Tryck på den och tryck sedan på relevant knapp eller fortsätt att trycka i 2 sek för att uppnå flera genvägar. Tryck och håll mer än 2 sekunder för att komma in bakgrundsmenyerna.
- ⑥ **CALL** knapp: Sänder vald DTMF/2-ton/5-ton
- ⑦ **V/M** knapp: Väljer mellan kanalläge eller VFO-läge.
- ⑧ **SCAN** knapp: Val av scantyp FREQ/CH SCAN ,CTCSS/DCS SCAN eller PRIORITY WATCH tryck sedan **ENTER** knappen för att bekräfta.
- ⑨ **SQ/C** knapp: Tryck för tillfällig öppen kanal.
- ⑩ **ENTER** knapp: Tryck en gång för kanalinställning.
- ⑪ Indikator för mottagning:  
Lampan lyser grön när kanalen används.  
Lampan blinkar grön när selektiv och trafik matchar.
- ⑫ TX-indikator: Lampan lyser röd när radion sänder.
- ⑬ Strömindikator : Lyser när radion är påslagen.

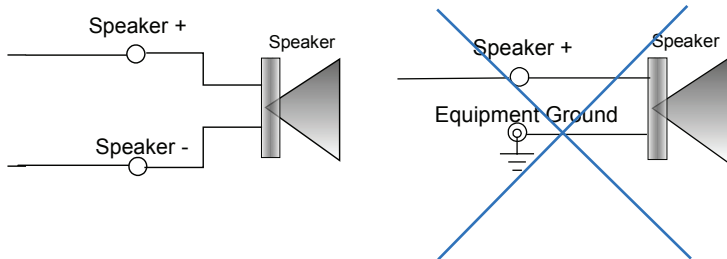
# Beskrivning av bakpanel



- ① Antennkontakt  
Anslut din antennkabel i denna kontakt.
- ② DC-ström kabel  
Anslut 12VDC-batteri till kabeln. Var noga med polariteten.  
**ANSLUT INTE** dessa kablar till ett 24VDC-batteri.
- ③ Externt högtalarjack :  
Anslut en 8  $\Omega$  extern högtalare med 3.5mm plugg vid behov.

## VARNING

Högtalarplus och högtalarminus ska **ALDRIG** anslutas till jord.  
Det kan resultera i skador på BTL-utgången.





# Grundläggande funktioner

---

- **Av & på**

Tryck in kanalväljaren för att starta radion. Håll knappen intryckt i 3 sekunder för att stänga av radion.

- **Justera volymen**

Tryck in kanalväljaren en gång, i din display kommer då "SET VOLUME" upp, vrid medurs för att öka volymen och moturs för att minska volymen.

- **Kanalval**

V-com M80 kan programmeras med upp till 250 kanaler. Vrid kanalväljaren medurs eller moturs för att välja kanal.

- **Knapplås**

Tryck på **FUNC** och håll sedan **ENTER** intryckt 2 sek för att låsa alla knappar.

## • Kanalsökning (Scanning)

M80 kan göra en kanalsökning efter trafik på en kanal eller trafik med CTCSS (subton). Denna funktion konfigureras av din återförsäljare.

Tryck på **SCAN** knappen upprepade gånger tills det i displayen visas "FREQ/CH SCAN?", tryck sedan på **ENTER** knappen för att börja kanalsökningen av din förvalda kanaler

## • Brusspär öppning (Monitor)

Denna funktion gör att du kan öppna brusspärren för att lyssna på svaga signaler på den inställda kanalen för att kontrollera om det finns trafik på kanalen. Radion kan ställas in så att monitorfunktionen fungerar på följande sätt:

1. Tryck på **SQ/C** knappen för att öppna brusspärren och släpp knappen för att sluta lyssna.

eller

2. Tryck på **SQ/C** en gång för att aktivera monitorfunktionen och tryck en gång till för att avsluta funktionen.

## • Sändning

Före sändning är det rekommenderat att du använder din monitorfunktion för att avlyssna kanalen så att den är ledig. När du sedan skall börja sända så trycker du in sändknappen på din mikrofon och håller den ca 5 cm från munnen. Under sändning kommer den röda lysdioden på radio indikera att radion sänder. Släpp sändarknappen på mikrofonen när du pratat färdigt.





### Försäkran om överensstämmelse V-COM M80

Härmed intygar Swedish Radio Supply att denna radio V-COM M80 står i överensstämmelse med de väsentliga egenskapskrav och övriga relevanta bestämmelser som framgår av direktiv 1999/5/EG.

En kopia av en undertecknad och daterad försäkran om överensstämmelse (DoC) kan erhållas via Swedish Radio Supply AB.

CE 0700 Ⓢ

### COMPANIES IN THE VHF GROUP AS

**SVERIGE**  
**Swedish Radio Supply AB**  
Box 208, SE-651 06 KARLSTAD  
Tel +46 54 67 05 00 | Fax +46 54 67 05 50  
info@srsab.se | www.srsab.se

**NORGE**  
**VHF Communication AS**  
Postboks 1, OPPSAL, N-0619 OSLO  
Tel +47 21 55 56 00 | Fax +47 21 55 56 09  
post@vhf.no | www.vhf.no

**DANMARK**  
**Radiocom Danmark A/S**  
Baldersbækvej 31, DK-2635 ISHØJ  
Tel +45 43 74 44 60 | Fax +45 43 74 44 80  
info@radiocom.dk | www.radiocom.dk